

# BOJKOVICE

**Bojkovice se nacházejí ve východní části regionu Uherské Hradiště. Patří k nim i městské části Krhov, Bzová a Přechovice. Rozkládají se v údolí řeky Olšavy v oblasti Bílých Karpat.**

## HISTORIE

Historie Bojkovic je těsně spjata s osudy hradu, který si na soutoku říčky Koménky s Olšavou postavili roku 1480 bratři Landštejnové. Jmenování Bojkovic městem se uskutečnilo roku 1449, ikdyž jako vesnice jsou vzpomínány již roku 1412. V roce 1965 byly Bojkovice jmenovány městem.

Na panství světlovském, čítajícím asi 25 obcí, se za staletí vystříдалo několik rodů, ať už to byli páni z Biberštejna, Burian z Vlčnova a jeho dcera Kateřina, Tetauři z Tetova, Jan Jetřich z Kunovic, Zdeněk Žampach z Potštýna, Hanuš Petřvaldský, rod Serenyiů (panství držel 136 let), Quiard ze St. Julien, Žofie Haugwitzová, Larisch-Mönnichovi (iniciovali v polovině minulého století přestavbu hradu na zámek ve stylu anglické tudorovské gotiky). Dalším majitelem byl August Bellegarde, hrabě Jiří Lubomierski, manželé Zbořilovi nebo rodina Rolných.

## ZAJÍMAVOSTI

### Zámek Nový Světlav



Oblast moravskoslezského pohraničí byla po několik století vystavena častým a velmi pustošivým nájezdům z Uher. Vpády usnadňovaly četné průsmyky pohraničních hor, kterými přicházely divoké hordy nájezdníků z Uher na Moravu, kde loupily a ničily vše, co se jim postavilo do cesty. Pro obyvatele kraje tak vytvářely nesnesitelné podmínky. Proto zde docházelo k častým zánikům osad (v okolí Bojkovic dvanáct).

Okolní hrady včetně Nového Světlova byly budovány jako opevněná centra proti nájezdníkům. Kromě Nového Světlova ale všechny zanikly. Vyjma obranné funkce měly tyto hrady i funkci hláskou a signalizační. V případě napadení přijímaly a předávaly výstražné signály dále do vnitrozemí, kde varovaly před přicházejícími nájezdníky. Koneckonců i název "Světlov" pochází pravděpodobně od výstražných planoucích ohňů.

V době mezi 14. a 15. stoletím drželi světlovské panství Šternberkové, kteří sídlili na Starém Světlově nad Luhačovicemi. Poté se vystříдалo nad panstvím několik majitelů a po uherských válkách bylo prodáno Landštejnům. V současné době je majitelem Ing. Novotný. Uživatelem je město Bojkovice (muzeum, obřadní síň). Otevřeno je od dubna do září a prohlídky jsou konány samostatně, vstupné stojí 20,-Kč pro dospělé, 10,-Kč pro děti. Turisté mohou využít nabízených služeb – prodeje suvenýrů a poskytování turistických informací.

## Park u zámku Nový Světlav

Park pochází z první poloviny 19. století. Kompozičně velmi hodnotný přírodně krajinářský park. Po obvodu zámku zvýšené pískovcové plato. Terénní rozdíl překlenut cihlovou zdí, na které je ozdobné železné mřížoví.

## Muzeum

Muzeum Bojkovska je umístěno v prostorách zámku Nový Světlav, který se tyčí přímo nad městem Bojkovice. Expozice je rozdělena do několika částí.

- **„Archeologie Bojkovic a blízkého okolí“** se věnuje počátkům osídlení na Bojkovsku z doby kamenné a pozůstatkům ničivých vpádů z prvních století našeho letopočtu
- V části nazvané **„Středověk, krevní a útrpné právo, spolky – hasiči, občanská beseda, Sokol“** jsou vystaveny předměty, které souvisejí s historií městečka od první archivní zmínky z roku 1086 až do 19. století
- **„Historie hradu, ze života šlechty, hutě a hutnictví“** mapuje stavební vývoj hradu a chronologii jeho majitelů
- Obsah další části vystihuje její název – **„Ukázka bydlení, starohrozenkovský kroj, zemědělství“**. Nástroje tradičního hospodářství a vybavení domácnosti dokazují, že hlavním zaměstnáním obyvatel kraje bylo zemědělství, chov dobytka a včelařství.
- Navazující **„Zaniklá řemesla a cechy“** seznamuje návštěvníky s řemesly, která byla od středověku dalšími způsoby zdejší obživy. Jsou zde zastoupeny cechy hrnčířský, kovářský, bednářský, krejčovský, perleťářský, ševcovský, zednický a zejména nejstarší soukenický a tkalcovský. Nejznámějším řemeslem, za kterým putovali místní **„miškéři“ do světa, však bylo zvěrokleštičství.**

## Kostel sv. Vavřince



Další dominantou je kostel sv. Vavřince, postavený v pozdně renesančním stylu v letech 1651 – 1656, se třemi hřbitovními kaplemi. Vlastní kostel působí monumentálním dojmem, jeho délka je 40 m. Za pozornost stojí jeho vybavení a výzdoba interiéru, např. Barokní varhany z roku 1720, křtitelnice z roku 1883 nebo hodiny z roku 1835. Nalezneme zde také barokní obrazy Jana Kryštofa Handkeho a Josefa Fr. Pilze.

## Hraběcí hrobka

Kaplička byla postavena pro světlavskou hraběnku Jindřišku Haugwitzovou, která zemřela v roce 1835. Umělecky zhotovený litinový oltář i náhrobní deska s erby uvnitř kaple byly odlity v bojkovických železárnách po roce 1837. Kaple je postavena v místech zaniklého gotického kostela sv. Jiří. Nachází se uprostřed hřbitova.

## Morový Mariánský sloup

Morový Mariánský sloup se nachází na rozhraní ulic Mariánské a Černíkovy. Datuje se do roku 1716, autorem je Václav Divoký ze Střilek.

Mezi lipami na návsi na dvoustupňové základně ve čtvercové kuželkové ohrádce čtyřboký sokl dvakrát odstupňovaný, členěný nahoře i dole profilovanou římsou. V horní části soklu hlubší niky půlkruhově zaklenuté. Kolem niky úzké šambrány v omítce. Na soklu čtyřboký nadstavec s ořímsovanou patkou, ukončený vyloženou profilovanou římsou. Na něm sloup s etasí, ukončený kompositní hlavicí. Na sloupu zeměkoule obtočená hadem, na ní postava Madony v mírně podživotní velikosti, levé koleno vytlačeno, oděna v bohatě zřasený šat s pláštěm sepjatým na hrudi. Plášť kryje pravý bok, cíp sahá k levému boku. Levá ruka pokrčena, drží Ježíška, pravá ruka podél těla, přidržuje zřasený plášť. Na hlavě knížecí koruna. Kolem hlavy obroučka z hvězd. Tělem probíhá esovitý pohyb. Na nadstavci letopočet 1895.

Na dříku nápis s chronogramem: NOVUM ID CVrrente hoC“

V Bojkovicích dále naleznete tyto **Městské památky**:

- Zvonice v Krhově
- Zvonice v Bzové
- Socha bohyně Diany v zámeckém parku
- Kříže:
  - před farou železný na kamenném podstavci
  - kamenný před vstupem na hřbitov (1827)
  - před kostelem (1895)
  - uprostřed hřbitova (1735)
  - při staré cestě na Krhov - Ukřižování
  - na Nábřeží Svobody - Ukřižování
  - kamenný kříž nad hřbitovem
  - kamenný kříž v Krhově
  - kamenný kříž v Přechkovicích
  - kamenný kříž na rozhraní Pitínské a Potůčku
- Mohyla Sv. Čecha
- Památný dub nad hřbitovem
- Věžní hodiny na kostele sv. vavřince

## Osobnosti

- **DOLINA Karel**, Bojkovice (Okres Uherské Hradiště)
- **ČERNÍK Josef**, Bojkovice (Okres Uherské Hradiště)
- **ČERNÍK Leo František, MUDr.**, Bojkovice (Okres Uherské Hradiště)
- **GLIVICKÝ Josef, Prof.**, Bojkovice (Okres Uherské Hradiště)
- **Jan Amos Komenský**, Komňa (Okres Uherské Hradiště)
- **JAŠEK Alois**, Bojkovice (Okres Uherské Hradiště)
- **STŘÍBRNÝ Václav, Prof.**, Bojkovice (Okres Uherské Hradiště)
- **TILLICH Josef, MUDr.**, Bojkovice (Okres Uherské Hradiště)
- **VICENÍK Alois**, Bojkovice (Okres Uherské Hradiště)

# FOLKLOR

## Cimbálová muzika Čardáš

Historie cimbálové muziky Čardáš se začala odvíjet už před několika lety, i když tehdy o jejím vzniku ještě nikdo nic netušil. Téměř všichni její členové ve svých začátcích prošli ZUŠ v Bojkovicích a byli členy hudecké muziky, která pod vedením p. uč. Jaromíra Daňka při ZUŠ existovala mj. jako doprovodná složka pro dětský folklorní soubor Světlovánek.

Jádro budoucí cimbálové muziky se stmelilo na zájezdu s bánovským souborem Kohútek v roce 1999, kterého se muzika zúčastnila poprvé bez dospělého vedoucího.

Po roce plném změn a odchodů se podařilo obsadit všechny nástroje a muzika se začíná scházet k pravidelným zkouškám a vytváří svůj vlastní repertoár. Vystoupení k 25. výročí založení Světlovánku (1. 6. 2001) bylo vyvrcholením i "ukončením" společné práce a muzika se zde poprvé představila pod názvem ČARDÁŠ. Od tohoto data se začíná stále více uplatňovat jako samostatná muzika, premiérovým vystoupením se stává Hodové posezení u cimbálu v Nezdenicích.

## Dětský folklorní soubor Světlovánek

Dětský národopisný soubor Světlovánek vznikl na podzim roku 1976 - tehdy především jako příprava folklorního souboru Světlovan (zal. v roce 1953). Tehdejší vedoucí souboru paní učitelka Ladislava Pavlíková spolu s Boženou Minaříkovou začaly pracovat s dětmi 1. a 2. tříd ZŠ. Pro děti byly pořízeny komenské kroje a obuv - krpce. Celou řadu krojových součástí pořídili rodiče sami - výšivky, stuhy, šátky.

V současné době navštěvuje Světlovánek kolem 60 dětí ve věku 6 - 15 let, soubor pracuje pod vedením Jitky Maštalířové a Marie Maňasové.

Od počátku devadesátých let (po obnovení činnosti) Světlovánek doprovází dětská cimbálová muzika při ZUŠ Bojkovice, založená a vedená Jaromírem Daňkem.

Tak jako se mění a odrůstá taneční základna Světlovánku, dochází i k obměně v doprovázející muzice.

Světlovánek vystupuje nejen v Bojkovicích a jejich blízkém okolí - tradiční "Stavění mája", mikulášské či vánoční vystoupení, také se pravidelně účastní okresní přehlídky dětských národopisných souborů v Uherském Hradišti a přehlídek v Uherském Brodě. V letech 1999 a 2004 vystupoval na mezinárodním dětském folklorním festivalu Kunovské léto, zúčastnil se tradičních Kopaničářských slavností na Starém Hrozenkově. V letech 1997, 2000 a 2003 se účastnil Jízdy králů ve Vlčnově. V roce 2003 jsme vystoupili na festivalu Stretnutie priateľov v družební obci Trenčianská Turná a od té doby pokračuje vzájemné setkávání našich dětí a dětí souboru Štvorlístok z Trenčianské Turné.

Od roku 2003 působí soubor Světlovánek jako samostatné občanské sdružení, v roce 2004 se stal členem Folklorního sdružení České republiky.

Světlovánek má ve svém programu pásma dětských her, tance a písně moravských Kopanic, Strání, Luhačovického Zálesí a Uherskobrodská.

## Světlovan

První pokus o vytvoření Slováckého kroužku v Bojkovicích se datuje do roku 1951, jeho zakladatelem byl Alois Knichal, jenž se snažil se skupinou chlapců a děvčat propagovat staré zvyky a tance na tanečních zábavách a do lidové zábavy zapojoval i obecnstvo.

K samotnému zrodu souboru "Světlovan" došlo teprve 28. února 1953. Na založení souboru mají největší zásluhu JUDr. Bureš, Josef Bílý, Bohumil Mazůch, Pavel Jahůdka, Milada Horová, Vlasta a Božena Škráškovy, Stanislava Šlahorová, Věra Ondrůšková, Emilie Bílá a Karla Slabáková. Tance se nacvičovaly bez muziky, jen při zpěvu a s využitím gramofonu. V roce 1954 pak začíná se souborem nacvičovat i muzika a tím byly vytvořeny podmínky pro vystupování na veřejnosti. Všechna vystoupení se uskutečnila ve vypůjčených havříckých krojích. Po konzultaci s prof. Josefem Černíkem a Marií Jaškovou byl pro soubor rekonstruován komenský kroj a ve Slovači v Uherském Hradišti bylo ušito šest párů těchto krojů. Ty se doplňovaly až podle finančních možností. První vystoupení v nových komenských krojích bylo v Komni 14. listopadu 1954.

Soubor se účastnil různých soutěží, vystupoval v okolních obcích, ale i na Strážnických slavnostech (poprvé v r. 1956), na Kopaničářských slavnostech ve Starém Hrozenkově, na spartakiádě v Praze, na Dolňáckých slavnostech v Hluku, v Luhačovicích, Brně, Ústí nad Labem, v Doksech u Máchova jezera atd.

Po roce 1961 někteří členové ze souboru odešli, činnost začala ochabovat, protože se nepodařilo soubor doplnit, a tak se členové scházeli na večerech u cimbálu při různých příležitostech a vykonávali sběratelskou činnost, ze které pak čerpal po letech obnovený soubor Světlovan.

Obnovit činnost souboru Světlovan, navázat na jeho dřívější úspěchy se snažila v roce 1972 parta nadšenců, které se záměr podařil tak, že se na první schůzce sešlo asi čtyřicet zájemců. O nácvik se starala bývalá členka souboru Olšava Jarmila Zelená-Uherková. Cimbálová muzika pod vedením Jaroslava Pavlíka se stala součástí souboru. První vystoupení obnoveného souboru bylo již na jaře na prvomájových oslavách. Soubor vystupoval v komenských krojích.

Již v roce 1957 byl objeven a nato zveřejněn archivní materiál s popisem bojkovského kroje. Ten vzbudil zájem odborníků i vlastivědných pracovníků. Nelehkého úkolu rekonstrukce bojkovského kroje se ujala akademická malířka prof. Věra Fridrichová spolu s vědeckou pracovnící Etnografického muzea v Brně, Dr. Miroslavou Ludvíkovou, CSc. Rekonstrukce kroje včetně ušití v družstvu Slovač v Uherském Hradišti byla hotova začátkem roku 1975 a členové souboru v něm poprvé vystoupili v programu "Jde jaro".

Vedení souboru požádalo o spolupráci při tvoření pásem zkušené choreografy Jana Miroslava Krista a PhDr. Karla Pavlišťíka.

Výčet vystoupení za téměř třicetiletou činnost obnoveného souboru by byl dlouhý. Účast na festivalech ve Strážnici, Východné, Myjavě, ve skanzenu v Rožnově pod Radhoštěm, na Dolňáckých slavnostech v Hluku, Jízdě králů ve Vlčnově, na Kopaničářských slavnostech ve Starém Hrozenkově, na Setkání Čechů a Slováků na Javořině atd. Ze zahraničních zájezdů to bylo Bulharsko, Rakousko, Francie, Jugoslávie, Řecko, Slovensko, kamarádství s německým souborem z Bad Arolsensu a jejich vzájemné výměny (nejnověji jede soubor do Německa v květnu).



Spolupráce s Dr. Pavlišťíkem souboru přinesla největší úspěchy a ocenění. Vystoupení v přímém přenosu televize ze Strážnických slavností i z Východné, soubor byl hostitelem jednoho z hlavních pořadů Strážnických slavností - Písně a tance přátelství - "Mečové tance v lidové kultuře evropských národů" spolu se soubory ze Španělska, Řecka, Itálie, Bulharska, Gruzie. Jednou z největších poct pak bylo, že se soubor stal laureátem Mezinárodního folklórního festivalu ve Strážnici v roce 1983 za zdařilou rekonstrukci historického záznamu letnicového obyčeje z jihovýchodní Moravy "Honění Kuruců". Světlovan najdete i na projektu videoencyklopedií "Lidové tance Čech, Moravy a Slezska". Za největší jeviště, na kterém soubor vystupoval v roce 1990, lze považovat rozměry v Kongresovém centru v Praze. Přátelství a spolupráce s Dr. Pavlišťíkem trvá dodnes.

## TURISTIKA

### Naučná stezka Bojkovická

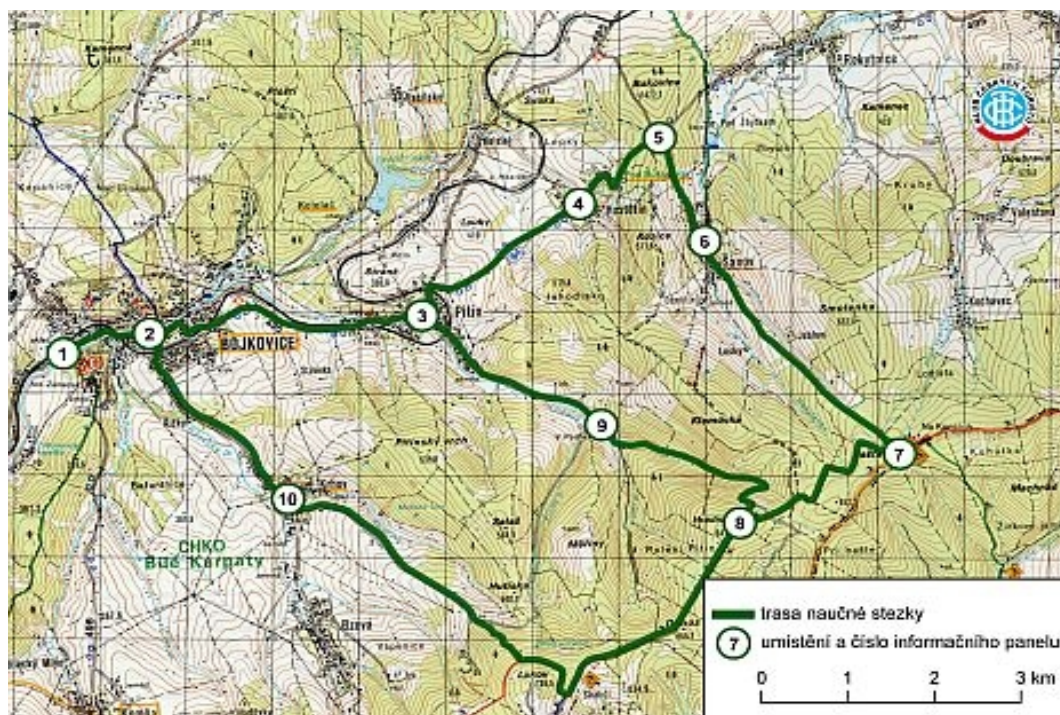
**Délka naučné stezky:** Velký okruh je dlouhý 24 km, malý okruh jen 16 km. Celkem 10 panelů.

Bojkovická stezka je vedena jako okružní a má dvě varianty. Vede od nádraží ČD Bojkovice přes obce Pitín, Hostětín, Šanov až na hraniční kótu "Na koncích" (652 m n. m.). Zde, u pramenů řeky Olšavy, se můžete rozhodnout pro kratší nebo delší okruh. Malý okruh míří přes Pitín zpět do Bojkovic. Trasa velkého okruhu vede dále po hřebeni na vrchy Ochoz a Lokov (738 m n. m.) a dále přes obec Krhov do Bojkovic. Na vrchu Ochoz můžete využít napojení na Kopaničářskou naučnou stezku.

Trasa je vhodná pro pěší i cyklisty.

#### Obsah jednotlivých stanovišť

1. Vítejte v Bílých Karpatech - základní údaje, popis stezky
2. Město Bojkovice - historie a současnost
3. Obec Pitín - o obci, tradiční ovocné odrůdy
4. Obec Hostětín - o obci, PP Žleb
5. Historie osídlení - historie, lesy Bílých Karpat
6. Obec Šanov - o obci, památné stromy
7. Bučiny - charakteristika, geologie území
8. U pramenů Olšavy - prameny Olšavy, prameniště
9. Voda a vodní společenstva - charakteristika, ÚSES
10. Obec Krhov - o obci, zemědělství



## Naučná stezka Koménka

Koménka (5 km)- Trasa naučné stezky začíná u zámku Nový Světlov a končí v Komni. Je nenáročná a s minimálním převýšením. Vede podél potoka Koménky krásným prostředím údolní nivy.

## Cykloturistický výlet - "Bohyně na Kopanicích"

Civilizací jen málo dotčená krajina Moravských Kopanic vám nabídne překrásné výhledy na pestrou mozaiku drobných políček, sadů, remízků a bělokarpatských luk - s orchiděmi. Kraj moravských kopanic je plný pověr a čarodějnictví, ale také lidových písní a krásných výšivek. K tajemstvím patří poklady z dob zbojnických a také některé prameny, studánky a mořská oka, které nikdy nevysychají.

Při toulkách Bílými Karpaty lze ještě dnes spatřit i původní sušárny na ovoce. To byla teplá a voňavá místa pro košťování výborné místní slivovice a besedy sousedů. Některé pověsti hovoří o tom, že právě zde se občas zastavily i bytosti nadpřirozené.

V několika chalupách zde ještě dodnes žijí bohyně (pro místní čarodějnice). Nejznámější z nich jsou bohyně ze Žitkové. Setkat se s nimi dnes ale není snadné.

"Je to malé hnízdečko ta Žitková, vlastně jsou to jen kopanice, ale široko daleko známé. Vždyť zde bydlí bohyně jenž nejen umějí léčit, nýbrž i vynajít ukradené, začarované a nevyzpytatelné věci. Dovedou vyrovnávat spory a sváry, po případě je ale též dovedou způsobit a rozdmýchat. Dovedou pomáhat milencům neb zamilovaným ve všech jejich tužbách. Zkrátka a dobře, ony dovedou vše, všecinko, ony objasní vše". J. Hofer (1912).

Porcelanit z lomu Bučník u Rasové je dokladem jedné z dávných geologických epizod. Před několika desítkami milionů let zde do hornin usazených v dávném moři - pískovců a jílovců pronikly z hlubin země žhavé horniny - andezity. Na jejich vzájemném kontaktu vzniklo velmi pestré mineralogické zrudnění a současně i velmi atraktivní šperkařská surovina - porcelanit. Obdobných nalezišť je jen několik v Evropě.

### **Popis cykloturistického výletu:**

Bojkovice (č. 5056) - Komňa (žlutá) - Modrá voda (zelená) - Nový dvůr (č. 5056) - Troják (č. 46) - Vyškovec (č. 46) - St. Hrozenkov (č. 46) - Žitková - Bzová - Krhov - Bojkovice

### **Zajímavosti:**

- Bojkovice - zámek Nový Světlov (muzeum), kostel sv. Vavřince (17. stol.), koupání
- Komňa - památník J.A.K., sklářská huť (exkurze), koupání, lom Modrá voda, zřícenina hradu Zuvačov, lom Bučník - porcelanit
- Nový dvůr - zatopený lom Rasová
- Mikulčín vrch - rekreační oblast, sjezdovky
- Vyškovec - lidové stavitelství Kopanic, Pod Hribovňou - květnaté louky
- Starý Hrozenkov - TIC, památky lidového stavitelství, koupání
- Žitková - kopaničářská architektura, naučná stezka Moravské Kopanice, koupání

## **Putování za pověstmi (cykloturistické výlety okolí Bojkovic)**

Čas plyne, ubíhají staletí. Co je život jednoho člověka proti éře lidstva na této planetě? A co teprve celá existence lidstva proti trvání světa? Jsme tady chvíli a dokázali jsme změnit krajinu k nepoznání. Její bývalý podobu nám připomínají už jen místa, kudy ve svém spěchu procházíme. Vrcholky hor, hluboké jeskyně, zapadlé osady a jiná tajemná místa provokují naši obrazotvornost. Zastavme se na chvíli a zaposlouchejme se do vyprávění, která poodhrnují roušku tajemství a leccos nám objasňují. Kdož ví, kolik pravdy je na dochovaných legendách. Navštívme místa, o kterých se v nich hovoří a poznejme atmosféru kraje. Pochopíme snadněji. To, co nám zůstalo po našich předcích, je cenným dědictvím. Předějme ho neporušené našim dětem.

Připravili jsme pro vás několik typů na výlety (většinou cyklistické), které se ohlédnou za historií nejzajímavějších koutů moravsko-slovenského pomezí. Něco málo z této historie naleznete i na těchto stránkách. Heslovitě se dotýkáme i zajímavostí, ať už přírodních či vytvořených člověkem, které můžete po cestě navštívit.

Trasy využívají nově vyznačených cyklotras (žluté tabulky se symbolem kola a číslem trasy), méně frekventovaných okresních silnicích a turistického značení KČT (Klubu českých turistů) pro pěší. Cyklotrasy jsou sjízdné na trekingovém nebo horském kole. Věnujte pozornost také fyzické náročnosti některých tipů. Vhodným vybavením na cestu je zejména kvalitní mapa (doporučené jsou uvedeny). Většinou jsou výlety koncipovány jako okruhy z místa, kam se dá dojet železnicí. Tyto výchozí body jsou uvedeny v závorce.

### **Bohyně na Kopanicích - 35 km (Bojkovice)**

Bojkovice (č. 5056) - Komňa (žlutá) - Modrá voda (zelená) - Nový dvůr (č. 5056) - Troják (č. 46) - Vyškovec (č. 46) - St. Hrozenkov (č. 46) - Žitková - Bzová - Krhov - Bojkovice



**Sojsínka pod Starým Světlovem** - 30 km (Luhačovice)

Luhačovice - Pozlovice - Řetechov (č. 5056) - Pod Slavickým kopcem (č. 5069) - Klenčov č. 5054) - Provodov (č. 5054) - Ludkovice (č. 5054) - Luhačovice

**O založení hradu Nový Světlov** - 22km (Slavičín)

Slavičín (č. 5054) - Rudimov (č. 5056) - Bojkovice (č. 5048) - Pitín (č. 49) - Hostětín - Slavičín

## **Cyklotrasa Přírodou Bílých Karpat**

Tato středně obtížná trasa vede od jihu po severní výběžek Bílých Karpat a umožní vám poznat členitou karpatskou krajinu s listnatými lesy a háji, pastvinami, květnaté orchideové louky, typické kopaničářské obce, sady s původními starými odrůdami ovoce, vzácné a chráněné druhy živočichů a rostlin. Trasa začíná ve Strážnici a pokračuje do Valašských Klobouk.

Vedení trasy:

Strážnice

Radějov

Kněždub

Čertoryje, Národní přírodní rezervace, Kněždub

Hrubá Vrbka

Velká nad Veličkou

Zahrady pod Hájem

Jazevčí

Búrová

Porážky

Velká Javořina

Strání

Nová hora

Lopeník

Starý Hrozenkov

Žitková

Bojkovice

Luhačovice

Valašské Klobouky

## Cyklotrasa Bílé Karpaty

60,5 km dlouhá trasa vedená převážně po místních komunikacích a nezpevněných polních cestách umožňující poznání památek Uherskobrodsko, památek lidového stavitelství a jedinečné přírody Bílých Karpat.

Uherský Brod – Újezdec – Šumice – Nezdenice – Bojkovice – Komňa – Troják – Lopeník – Březová – Suchá Loz – Bánov – Nezdenice – Šumice – Újezdec – Uherský Brod

## Trasa Uherskobrodsko

Uherský Brod (prohlídka města, Muzeum J. A. Komenského) – Vlčnov (areál vinných búd) – Nivnice (Památník J. A. Komenského) – Bojkovice (Muzeum Bojkovska)

## Studánka Ohloběnka

Není tomu tak dávno, co jsme bývali malými dětmi a běhávali rádi po stráních, lesích a lukách. Nejednou vodou ze studánky jsme se omývali..

A co taková studánka Ohloběnka zrcadlí se téměř na temeni Skalky. K ní jako malá jsem ráda běhávala a myla si obličej v té čerstvé vodě...

Netušila jsem však nikdy, jaká se k ní váže pověst a její pramen prý skýtá zázračnou moc.

Ještě za úsvitu našich dějin vládla jí mocná kněhyně Zicha, již za měsíčních letních nocí prováděly na přilehlém paloučku své reje lesní žínky, pak shlížely se ve vodní hladině a rozstříkávaly droboučké perličky vody po svých tělech, než se rozplynuly v mlžném oparu.

Sem přicházely stařeny, aby posbíraly devatero kvítí, devatero kořání i devatero dřev a nabraly vody ohloběnkové, jež pak používaly při svých tajemných zařikáváních jako čarovného léku při nemocech i proti zlým mocem duchů nečistých i nedobrých. Sem potají přicházely děvuchy z dědin vladyků Pyty, Krhy i Bojka. Po letech i zámecké paní a komtesy honily své komorné, aby jim donesly té zázračné ohloběnkové vody pro svou krásu. Křišťálový pramen patřil také lidem jiným. Přicházely sem ženci a žnečky, oráči i pohůnci, aby svlažily svá vyprahlá hrdla douškem studené vody.

Tak sloužila Ohloběnka živému i neživému, třpytila se za tmavých slunečných dnů i za studeného měsíčního svitu od věků do věků, nedošla zkázy i za bouřných proměn matky Země, nezakryla se ledem za krutých mrazů ani nevyschla za úmorných veder a palčivých dní. Stále a stále se prodíral pramen z nitra země na její povrch, rozlil se ve droboučkém úžlebu, aby pak stékal prorvou svahu k vodě Olšavy.

Tehdy, dávno, pradávno, teď a bude vždy, čarovná kouzelná moc zakleté kněhyně Zichy, která je věčná.

Výlet je vhodný pro rodiny s dětmi. Výchozím bodem je pošta, od které se vydáte po ulici Pitínské směrem k místnímu Jzd. Odtud pokračujte polní cestou dál, kde spatříte železný kříž. Kousek za ním pokračujte po cestě směrem vlevo za mírného stoupání přímo k lesní aleji. Tam zahnete doprava a půjdete dál, kde byste se měli dostat k louce po níž se vydáte podél

lesa po vyznačené cestě vedoucí přímo do něj. Kousek dál se dostanete na úzkou cestičku, která vede přímo ke studánce.

## **Výprava pro mladé rybáře**

Doporučeno pro rodiny s malými dětmi (pěšky nebo na kole)

Vymezení trasy: Bojkovice, Záhorovice, Nezdenice

Celková délka cca 5 km, pěší vycházku je možné kombinovat s vlakem

Výchozí místo Bojkovice - Starý mlýn (možnosti napojení -železniční zastávky Záhorovice a Nezdenice)

Cílová lokalita - Nezdenice, opuštěný lom

Celá trasa vede po rovině (kromě krátkého úseku mezi koupalištěm v Nezdenicích a cílovou lokalitou - opuštěným lomem), po polních cestách podél Olšavy mimo frekventované komunikace. Z těchto důvodů je vhodná zvláště pro rodiny s malými dětmi. Vydát se na tento výlet ale doporučujeme na horském kole a pouze za suchého počasí.

Hlavním cílem výletu může být opuštěný a zatopený lom v Nezdenicích. Lesní porosty, odkrytá skalní stěna a jezírko s křišťálově čistou vodou vytvářejí velmi příjemné prostředí. Pěkná příroda a hejna ryb jezdící těsně pod hladinou u některých návštěvníků mohou vyvolávat dobrodružné "pytlácké" vzpomínky s dětství. Nezbývá, než rychle nahodit a vzpomínat. Ale pozor - rybolov bez rybářského lístku je místními rybáři povolen pouze pro děti s tím, že úlovky se vrací zpět do vody.

Ostatní zajímavosti:

Záhorovická kyselka, Nezdenická kyselka, koupaliště v Nezdenicích, římskokatolický farní kostel sv. Petr a Pavla v Nezdenicích

Vztah k ostatním stezkám:

Na okraji Záhorovic (ještě před minerálním pramenem) napojení na cyklotrasu č. 5049, která vede do Nezdenic a dál.

Poznámky:

Při nástupu na trasu z Bojkovic je řeka Olšava po pravé straně. Pouze v úseku mezi dvěma mostky v Záhorovicích přechází trasa na druhou stranu a zároveň odbočuje z vyznačené cyklotrasy. Od prvního mostku v Záhorovicích je možné odbočit k restauraci Bar GREEN PUB (cca 100 m).

### ***kontakt na městský úřad:***

Sušilova 952, 687 71  
tel.: 572 641 151  
fax: +420/572 641 214  
e-mail: mesto@bojkovice.cz

### ***informační centrum:***

Objekt MěÚ, Sušilova 952, 687 71  
tel.: +420/572 610 420  
fax: +420/572 641 214  
e-mail: infocentrum@bojkovice.cz

## ZDROJE

[www.bojkovice.cz](http://www.bojkovice.cz)

<http://www.bilekarpaty.cz/pages/stezky.htm>

Zlínský kraj, města a obce zlínského kraje – vydavatelství Proxima Bohemia s.r.o

viz naskenovaná příloha – *Plán města Bojkovice*

## LITERATURA

DOLINA, Karel: *Kronika Bojkovic*. Vydalo Město Bojkovice

VERBÍK, Antonín: *Krevní kniha městečka Bojkovic*. Slovácké muzeum v Uherském Hradišti 1971

SIROVÁTKA, Oldřich: *Lidové balady na Slovácku*, sv. 2. Práce Slováckého muzea, Uherské Hradiště 1965

JILÍK, Jiří – Moarch „Miško“ Eveno: *Rebelové proti všednosti*. Ottobre12, 2003

BARTOŠÍKOVÁ, Alena – HOLEČKOVÁ, Marie: *Za studánkami Bílých Karpat*. Nakladatelství MH 2006, s. 94-103

SPATHOVÁ, Jana: *Nemovitě kulturní památky jižní Moravy*. Sv. 8. Brno 2000, s. 16-20

RNDr. KUČA, Pavel - RNDr. MÁJSKY, Jozef - Ing. KOPEČEK, František - RNDr. JONGEPIEROVÁ, Ivana: *Chráněná krajinná oblast Biele/Bílé Karpaty*. Ekológia 1992