

KRAJSKÝ ÚŘAD  
MORAVSKOSLEZSKÝ KRAJ  
Odbor životního prostředí a zemědělství  
28. října 117, 702 18 Ostrava

18/2014



OBLASTNÍ ÚŘAD ŽPŘÍSTĚ		Čís. dopr.
DOŠLO: 18.4.2014		Zpracov.
Čís. jednání: 304/2014		Ukl. znak
Pod. listů: 2	Pril.: 4	231.4/5

Čj: MSK 18783/2014  
Sp. zn.: ŽPZ/3942/2014/Třa  
231.2 A20  
Vyřizuje: Ing. Táňa Třaskošová  
Odbor: Odbor životního prostředí a zemědělství  
Telefon: 595 622 919  
Fax: 595 622 396  
E-mail: tana.traskosova@kr-moravskoslezsky.cz  
Datum: 2014-04-17

## Veřejná vyhláška

### Návrh

### Opatření obecné povahy

Krajský úřad Moravskoslezského kraje, odbor životního prostředí a zemědělství (dále jen „krajský úřad“), jako věcně a místně příslušný správní orgán podle § 29 odst. 1 zákona č. 129/2000 Sb., o krajích (krajské zřízení), ve znění pozdějších předpisů, a jako vodoprávní úřad podle § 107 odst. 1 písm. o) zákona č. 254/2001 Sb., o vodách a o změně některých zákonů (vodní zákon), ve znění pozdějších předpisů (dále jen „vodní zákon“),

**I. podle § 66 odst. 1 vodního zákona stanovuje záplavové území vodních toků**

- Ostravice, ČHP 2-03-01-0830 až 2-03-01-0270, v ř. km 1,8 – 27,05

- Olešná, ČHP 2-03-01-0600, v ř. km 0,0 – 3,1

na území v k.ú. Muglinov, k.ú. Moravská Ostrava, k.ú. Slezská Ostrava, k.ú. Vítkovice, k.ú. Kunčičky, k.ú. Kunčice nad Ostravicí, k.ú. Hrabůvka a k.ú. Hrabová, obec Ostrava, v k.ú. Vratimov, obec Vratimov, v k.ú. Paskov, obec Paskov, v k.ú. Řepiště, obec Řepiště, v k.ú. Lískovec u Frýdku-Místku, k.ú. Frýdek a k.ú. Místek, obec Frýdek-Místek, v k.ú. Žabeň, obec Žabeň, v k.ú. Sviadnov, obec Sviadnov, v k.ú. Staré Město u Frýdku-Místku, obec Staré Město a v k.ú. Kunčičky u Bašky, obec Baška,

**II. podle § 66 odst. 2 téhož zákona vymezuje aktivní zónu záplavového území vodních toků**

- Ostravice, ČHP 2-03-01-0830 až 2-03-01-0270, v ř. km 1,8 – 27,05

- Olešná, ČHP 2-03-01-0600, v ř. km 0,0 – 3,1

na území v k.ú. Muglinov, k.ú. Moravská Ostrava, k.ú. Slezská Ostrava, k.ú. Vítkovice, k.ú. Kunčičky, k.ú. Kunčice nad Ostravicí, k.ú. Hrabůvka a k.ú. Hrabová, obec Ostrava, v k.ú. Vratimov, obec Vratimov, v k.ú. Paskov, obec Paskov, v k.ú. Řepiště, obec Řepiště, v k.ú. Lískovec u Frýdku-Místku, k.ú. Frýdek a k.ú. Místek, obec Frýdek-Místek, v k.ú. Žabeň, obec Žabeň, v k.ú. Sviadnov, obec Sviadnov, v k.ú. Staré Město u Frýdku-Místku, obec Staré Město a v k.ú. Kunčičky u Bašky, obec Baška.



Zavazte svou společnost k environmentálnímu řešení a kvalitě

tel.: 595 622 221  
fax: 595 622 176  
e-mail: info@kr-moravskoslezsky.cz

Úřad: Odbor životního prostředí  
MČ: Ostrava

Adresa: Odbor životního prostředí, 28. října 117, 702 18 Ostrava  
Telefon: 595 622 221; Fax: 595 622 176; E-mail: info@kr-moravskoslezsky.cz

Bankovní spojení: Česká spořitelna, a.s. – centrále Praha  
Č. účtu: 1650070540/0000

www.kr-moravskoslezsky.cz

**Rozsah záplavového území a jeho aktivní zóny je znázorněn v příloze, která je nedílnou součástí tohoto opatření.**

Toto opatření nahrazuje:

- opatření krajského úřadu č.j. ŽPZ/3561/03 ze dne 5.6.2003, kterým bylo stanoveno záplavové území vodního toku Ostravice v ř. km 0,0 – 6,3 a v ř. km 7,5 – 12,040, v úseku ř. km 1,8 – 6,3 a ř. km 7,5 – 12,040,
- opatření krajského úřadu č.j. MSK 68444/2007 ze dne 30.4.2007, kterým bylo stanoveno záplavové území vodního toku Ostravice v ř. km 6,3 – 7,5, v celém rozsahu,
- opatření krajského úřadu č.j. MSK 206756/2008 ze dne 4.2.2009, kterým bylo stanoveno záplavové území vodního toku Ostravice v ř. km 12,040 – 45,6, v úseku ř. km 12,040 – 27,05
- opatření Okresního úřadu Frýdek-Místek, č.j. RŽ-4191/00/01/Fp/231.2 ze dne 5.2.2001, kterým bylo stanoveno záplavové území vodního toku Olešná v ř. km 0,0 – 3,1, v celém rozsahu.

## Odůvodnění

Krajský úřad obdržel dne 3.2.2014 návrh správce vodních toků Ostravice a Olešné, Povodí Odry, státní podnik, IČO 70890021, se sídlem Varenská 49, 701 26 Ostrava, na stanovení záplavového území a vymezení aktivní zóny záplavového území vodního toku Ostravice v ř. km 1,8 – 27,05, od mostu B. Němcové v Ostravě po Frýdek-Místek a vodního toku Olešná v ř. km 0,0 – 3,1, od ústí do Ostravice po jez Paskov. Dokumentace byla zpracována v souladu s ustanoveními vyhlášky č. 236/2002 Sb., o způsobu a rozsahu zpracování návrhu a stanovování záplavových území, a je uložena u krajského úřadu. Jedná se o aktualizaci záplavového území a aktivní zóny záplavového území Ostravice v úseku ř. km 1,8 – 6,3 a v ř. km 7,5 – 12,040 stanoveného opatřením krajského úřadu č.j. ŽPZ/3561/03 ze dne 5.6.2003, v úseku ř. km 6,3 – 7,5 stanoveného opatřením krajského úřadu č.j. MSK 68444/2007 ze dne 30.4.2007 a v úseku ř. km 12,04 – 27, 05 stanoveného opatřením krajského úřadu č.j. MSK 206756/2008 ze dne 4.2.2009, a vodního toku Olešná v ř. km 0,0 – 3,1 stanoveného opatřením Okresního úřadu Frýdek-Místek, č.j. RŽ-4191/00/01/Fp/231.2 ze dne 5.2.2001. Důvodem aktualizace záplavového území je aktualizace standardních hydrologických údajů.

Změna se nedotýká úseku vodního toku Ostravice v ř. km 0,0 – 1,8, pro který zůstává v platnosti opatření krajského úřadu č.j. ŽPZ/3561/03 ze dne 5.6.2003 a úseku ř. km 27,05 – 45,600, pro který zůstává v platnosti opatření krajského úřadu č.j. MSK 206756/2008 ze dne 4.2.2009.

**Příloha, která je nedílnou součástí návrhu opatření obecné povahy:** Mapa záplavového území Ostravice v ř. km 1,8 – 27,05 a Olešné v ř. km 0,0 – 3,1, prosinec 2013 (mapový list 1, 2, 3 a 4)

## Poučení

Krajský úřad v souladu s § 172 odst. 1 zákona č. 500/2004 Sb., správní řád, ve znění pozdějších předpisů (dále jen „správní řád“), a § 115a vodního zákona zveřejňuje návrh opatření obecné povahy, kterým se stanoví záplavové území a vymezuje aktivní zóna záplavového území vodního toku Ostravice, ČHP 2-03-01-0830 až 2-03-01-0270, v ř. km 1,8 – 27,05 a vodního toku Olešná, ČHP 2-03-01-0600, v ř. km 0,0 – 3,1. K tomuto návrhu opatření obecné povahy může kdokoli, jehož práva, povinnosti nebo zájmy mohou být opatřením obecné povahy přímo dotčeny, uplatnit v souladu s § 172 odst. 4 správního řádu připomínky. Písemné připomínky je možno podat ke krajskému úřadu a to ve lhůtě 15 dní ode dne doručení návrhu opatření obecné povahy. Dnem doručení je poslední den vyvěšení na úřední desce krajského úřadu. Dokumentace ke stanovení záplavového

území a vymezení aktivní zóny v písemné podobě je uložena u krajského úřadu (kancelář č. B 517 v 5. poschodí budovy Krajského úřadu Moravskoslezského kraje, ul. 28. října 117, Ostrava).

Podle § 115a odst. 3 vodního zákona v případě vydávání opatření obecné povahy, kterým se stanovuje záplavové území a vymezuje aktivní zóna záplavového území, nemohou vlastníci nemovitostí, jejichž práva, povinnosti nebo zájmy související s výkonem vlastnického práva mohou být opatřením obecné povahy přímo dotčeni, uplatnit písemné odůvodněné námitky podle § 175 odst. 5 správního řádu.

### Další poučení

Podle § 67 odst. 1 vodního zákona se v aktivní zóně záplavových území nesmí umísťovat, povolovat ani provádět stavby s výjimkou vodních děl, jimiž se upravuje vodní tok, převádějí povodňové průtoky, provádějí opatření na ochranu před povodněmi nebo která jinak souvisejí s vodním tokem nebo jimiž se zlepšují odtokové poměry, staveb pro jímání vod, odvádění odpadních vod a odvádění srážkových vod a dále nezbytných staveb dopravní a technické infrastruktury, zřizování konstrukcí chmelnic, jsou-li zřizovány v záplavovém území v katastrálních územích vymezených podle zákona č. 97/1996 Sb., o ochraně chmele, ve znění pozdějších předpisů, za podmínky, že současně budou provedena taková opatření, že bude minimalizován vliv na povodňové průtoky; to neplatí pro údržbu staveb a stavební úpravy, pokud nedojde ke zhoršení odtokových poměrů. Dále je v aktivní zóně podle § 67 odst. 2 vodního zákona zakázáno těžit nerosty a zeminu způsobem zhoršujícím odtok povrchových vod a provádět terénní úpravy zhoršující odtok povrchových vod, skladovat odplavitelný materiál, látky a předměty, zřizovat oplocení, živé ploty a jiné podobné překážky, a zřizovat tábory, kempy a jiná dočasná ubytovací zařízení.

„otisk razítka“

Ing. Lenka Heczková v.r.  
vedoucí oddělení  
vodního hospodářství

Za správnost vyhotovení: Ing. Táňa Třaskošová

Toto oznámení musí být ve smyslu § 25 odst. 2 správního řádu vyvěšeno minimálně po dobu 15 dnů na místě k tomu obvyklém na úradech:

1. Krajský úřad Moravskoslezského kraje, 28. října 117, 702 18 Ostrava
2. Úřad městského obvodu Moravská Ostrava a Přívoz, Prokešovo náměstí 8, 729 29 Ostrava
3. Úřad městského obvodu Slezská Ostrava, Těšínská 35, 710 16 Ostrava
4. Úřad městského obvodu Vítkovice, Mírové náměstí 1, 703 79 Ostrava
5. Úřad městského obvodu Hrabová, Bažanova 4, 720 00 Ostrava
6. Úřad městského obvodu Ostrava – Jih, Horní 791/3, 700 30 Ostrava
7. Magistrát města Ostravy, Prokešovo náměstí 8, 729 30 Ostrava
8. Městský úřad Vratimov, Frýdecká 853/57, 739 32 Vratimov
9. Městský úřad Paskov, Nádražní 700, 739 21 Paskov
10. Obecní úřad Řepiště, Mírová 178, 739 31 Řepiště
11. Magistrát města Frýdku-Místku, Radniční 1148, 738 22 Frýdek-Místek
12. Obecní úřad Žabeň, Žabeň 62, 738 01 Frýdek-Místek
13. Obecní úřad Sviadnov, Na Drahách 119, 739 25 Sviadnov

14. Obecní úřad Staré Město, Jamnická 46, 738 01 Frýdek-Místek  
15. Obecní úřad Baška, Baška 420, 739 01 Baška

Veřejnou vyhláškou se oznámení doručuje na úřední desce a elektronické úřední desce Krajského úřadu Moravskoslezského kraje, poslední den 15denní lhůty jejího vyvěšení je dnem jejího doručení. Na ostatních úředních deskách se oznámení veřejnou vyhláškou pouze oznamuje.

Vyvěšeno dne: **22.4.2014**

Sejmuto dne:

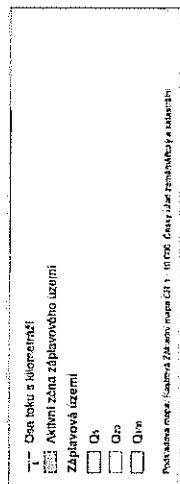
Podpis a razítko orgánu, který potvrzuje vyvěšení a sejmutí oznámení:

**OPEC ŘEPIŠTĚ**  
okres Frýdek - Místek

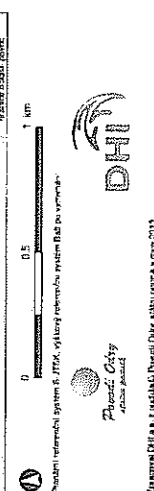
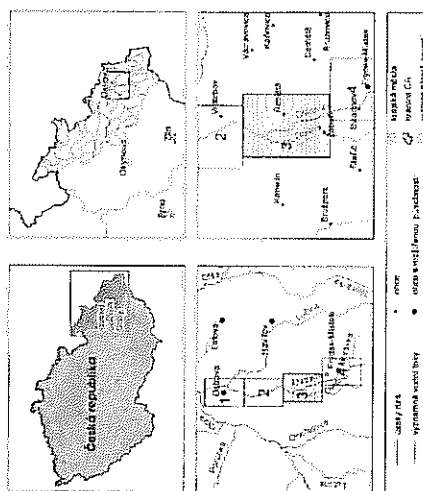
Evidenční číslo písemnosti: 18/2014

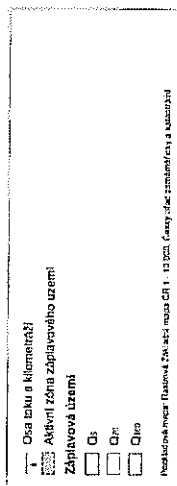
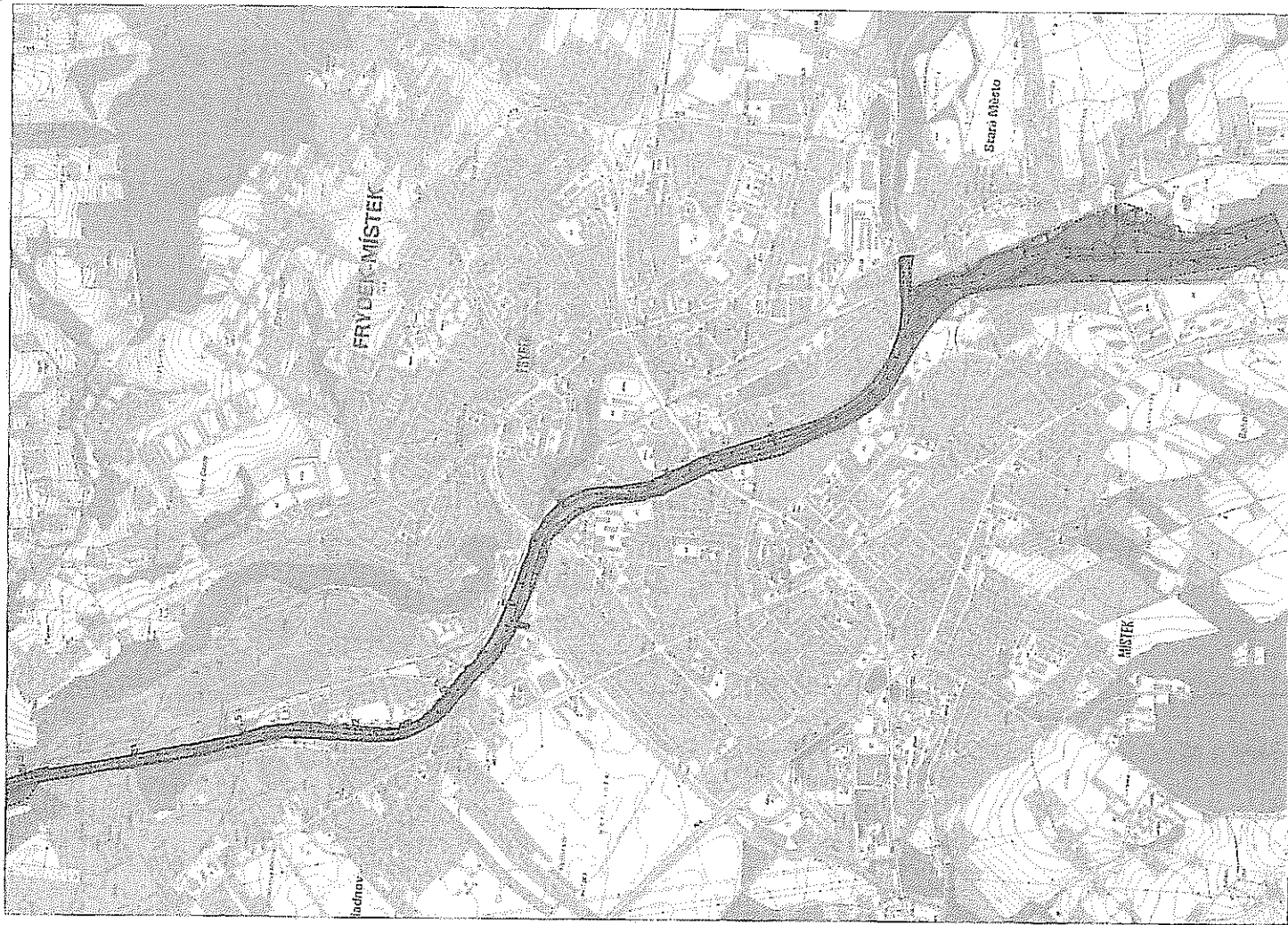






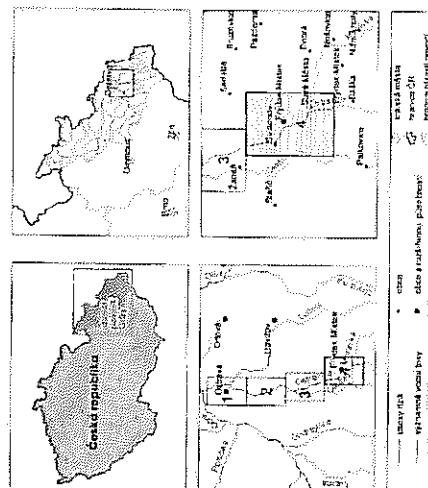
# STANOVENÍ ZÁPLAVOVÉHO ÚZEMÍ OSTRAVICE - ř. km 14,000 - 20,400 OLEŠNÁ - ř. km 0,000 - 3,098 mapový list - 3





# STANOVENÍ ZÁPLAVOVÉHO ÚZEMÍ OSTRAVICE - ř. km 20,400 - 27,050

mapový list - 4



0 0,5 1 km  
 Podkladová mapa: Plánek 200, měřítko 1:10 000. Číslo 1, 13. 2002. Číslo 1, 13. 2002. Číslo 1, 13. 2002. Číslo 1, 13. 2002.

Podkladová mapa: Plánek 200, měřítko 1:10 000. Číslo 1, 13. 2002. Číslo 1, 13. 2002. Číslo 1, 13. 2002. Číslo 1, 13. 2002.



Zpracoval: DHI a. s. z. ověřením Plánek 200, měřítko 1:10 000. Číslo 1, 13. 2002. Číslo 1, 13. 2002. Číslo 1, 13. 2002. Číslo 1, 13. 2002.