



MĚSTSKÝ ÚŘAD STUDÉNKA

nám. Republiky 762, 742 13 Studénka

Elektronický podpis - 18.7.2011

Certifikát autora podpisu :

Jméno : Ing. Radmila Nováková
Vydal : PostSignum Qualified CA 2
Platnost do : 15.5.2012

ODBOR STAVEBNÍHO ŘÁDU A ÚZEMNÍHO PLÁNOVÁNÍ
- stavební úřad



S00HX005Z4TD

VÁŠ DOPIS Č.J.:

ZE DNE:

NAŠE Č.J.: MS 9437/2011/SŘÚP/To

NAŠE SP.ZN.: STAV 170/2011/SŘÚP/To 9

dle rozdělovníku

VYŘIZUJE: Ing. Lubomír Toman

TELEFON: 556 414 358

FAX: 556 414 302

E-MAIL: toman@mesto-studenka.cz

DATUM: 15.07.2011

10 52553985

OBECNÍ ÚŘAD PETŘAVALD, okr. Jihlavský ústředí		Čís. dop.
Dodáno: 18.7.2011		Spisová
G.J.: 681/2011		ST, MML
Prostředí: -	Priloha: 1	52 624 1/5 1/3

VEŘEJNÁ VYHLÁŠKA

Oznámení

o zahájení projednávání Návrhu zadání změny č.9 Územního plánu města Studénky

Městský úřad Studénka, odbor stavebního řádu a územního plánování jako pořizovatel územního plánu města Studénka příslušný podle § 6 odst.2 zákona č. 183/2006 Sb., o územním plánování a stavebním řádu (stavební zákon), ve znění pozdějších předpisů (dále jen "stavební zákon") na základě usnesení č.85/04/11 na 4.zasedání Zastupitelstva města Studénky konaného dne 02.06.2011

oznamuje

dle § 47 odst.2 stavebního zákona dotčeným orgánům, sousedním obcím, Krajskému úřadu Moravskoslezského kraje a městu Studénka zahájení projednávání Návrhu zadání změny č. 9 Územního plánu města Studénky.

Návrh zadání změny č. 9 Územního plánu města Studénky bude dle § 47 odst.2 stavebního zákona vystaven k veřejnému nahlédnutí po dobu 30 dnů ode dne vyvěšení na úřední desce tj.

od 18.07.2011 do 18.08.2011

1. na úřední desce Městského úřadu Studénka,
2. na Městském úřadě ve Studénce, nám.Republiky 762, 742 13 Studénka, odboru stavebního řádu a územního plánování, v kanceláři č.23 v pondělí a středu od 8:00 do 17:00 hodin, v úterý a čtvrtek od 8:00 do 14:00 hodin,
3. na internetové adrese www.mesto-studenka.cz, pod odkazem „Úřední deska“.

Dle ustanovení § 47 odst.2 stavebního zákona může **každý** uplatnit své **připomínky** ve stanovené lhůtě 30 dnů od vyvěšení tohoto oznámení, tj. do **18.08.2011**.

Dle ustanovení § 47 odst.2 stavebního zákona mohou **dotčené orgány a krajský úřad** uplatnit u pořizovatele své **požadavky** na obsah změny č. 9 územního plánu města Studénky vyplývající

spojovatelka: 556 414 322 www.mesto-studenka.cz e-mail: podatelna@mesto-studenka.cz

IČ: 00298441 DIČ: CZ00298441

bankovní spojení: Komerční banka, a.s., č.úctu: 9005-1222801/0100 (základní), 19-924801/0100 (příjmový), 924801/0100 (výdajový)

ze zvláštních právních předpisů, a to do 30 dnů od obdržení tohoto návrhu zadání. Ve stejné lhůtě mohou uplatnit u pořizovatele své **podněty i sousední obce**.

Požadavky, připomínky a podněty zasílejte výhradně na adresu pořizovatele:

Městský úřad Studénka
odbor stavebního řádu a územního plánování
nám.Republiky 762
742 13 Studénka.

K požadavkům dotčených orgánů, krajského úřadu, podnětům sousedních obcí nebo připomínkám uplatněným po uvedených lhůtách se nepřihlíží.

Dle § 47 odst.4 stavebního zákona pořizovatel, tj. Městský úřad Studénka, odbor stavebního řádu a územního plánování, ve spolupráci s určeným zastupitelem upraví návrh zadání na základě požadavků a podnětů uplatněných během projednávání.

Upravený návrh zadání předloží pořizovatel, Městský úřad Studénka, odbor stavebního řádu a územního plánování, dle § 47 odst.4 stavebního zákona schvalujícímu orgánu ke schválení.

Ing. Radmila Nováková
vedoucí odboru stavebního řádu
a územního plánování

„otisk razítka“

Rozdělovník:

Veřejnost: vyvěšením oznámení na úřední desce.

Dotčené orgány a ostatní orgány státní správy a organizace, sousední obce a krajský úřad jednotlivě:

1. Ministerstvo dopravy ČR, nábf.L.Svobody 1222/12, 110 15 Praha 1
2. Ministerstvo životního prostředí ČR, Vršovická 1442/65, 100 10 Praha 10
3. Ministerstvo životního prostředí ČR, odbor výkonu státní správy IX, pracoviště Čs. legií 5, 702 00 Ostrava (poštou)
4. Ministerstvo zdravotnictví ČR, Palackého nám. 4, 128 01 Praha 2
5. Ministerstvo zdravotnictví ČR, Český inspektorát lázní a zřídelských, Palackého nám.4, 128 01 Praha 2
6. Ministerstvo vnitra ČR, Nad Štolou 936/3, 170 34 Praha 7
7. Krajské ředitelství policie MSK, 30.dubna 1682/24, 728 99 Ostrava
8. Ministerstvo zemědělství ČR, Těšnov 65/17, 110 00 Praha 1
9. Ministerstvo zemědělství ČR, Pozemkový úřad Nový Jičín, Husova 13, 741 01 N.Jičín (poštou)
10. Ministerstvo kultury ČR, Maltézské nám. 471/1, 118 11 Praha 1
11. Ministerstvo obrany ČR, Tychonova 1, 160 01 Praha
12. Ministerstvo průmyslu a obchodu, Na Františku 32, 110 15 Praha 1
13. Krajská veterinární správa pro Moravskoslezský kraj, Na Obvodu 51, 703 00 Ostrava
14. ČR - Státní energetická inspekce, Gorazdova 24, 120 00 Praha

15. Státní úřad pro jadernou bezpečnost, Senovážné náměstí 1585/9, 110 00 Praha
16. Obvodní báňský úřad Ostrava, P.O.Box 103, Veleslavínova 1598/18, 728 03 Ostrava
17. Hasičský záchranný sbor Moravskoslezského kraje, Výškovická 40, 700 30 Ostrava
18. Krajská hygienická stanice Moravskoslezského kraje, Na Bělidle 7, 702 00 Ostrava
19. Agentura ochrany přírody a krajiny, Nuselská 236/39, 140 00 Praha
20. Správa CHKO Poodří, 2.května 1, 742 13 Studénka
21. Městský úřad Bílovec, odbor životního prostředí a územního plánování, 17.listopadu 411, 743 01 Bílovec
22. Městský úřad Bílovec, odbor dopravy a silničního hospodářství, 17. listopadu 411, 743 01
23. Krajský úřad Moravskoslezského kraje, odbor životního prostředí a zemědělství, 28. října 117, 702 18 Ostrava 2
24. Krajský úřad Moravskoslezského kraje, odbor územního plánování, stavebního řádu a kultury, 28. října 117, 702 18 Ostrava 2
25. Krajský úřad Moravskoslezského kraje, odbor dopravy a silničního hospodářství, 28. října 117, 702 18 Ostrava 2
26. Krajský úřad Moravskoslezského kraje, 28. října 117, 702 18 Ostrava 2
27. Město Studénka, nám.Republiky 762, 742 13 Studénka
28. Obec Pustějov, Pustějov 54, 742 43 Pustějov
29. Obec Bílov, Bílov 5, 743 01 Bílovec
30. Obec Velké Albrechtice, Velké Albrechtice 119, 742 91 Velké Albrechtice
31. Obec Bravantice, Bravantice 223, 742 81 Bravantice
32. Obec Jistebník, Jistebník 149, 742 82 Jistebník
33. Obec Petřvald, Petřvald 175, 742 60 Petřvald
34. Obec Albrechtíčky, Albrechtíčky 131, 742 55 Albrechtíčky
35. Obec Mošnov, Mošnov 175, 742 51 Mošnov
36. Obec Sedlnice, Sedlnice 109, 742 56 Sedlnice
37. Obec Bartošovice, Bartošovice 135, 742 54 Bartošovice
38. Ing.Arch.Jaroslav Haluza, Hynaisova 3, 709 00 Ostrava

Toto oznámení se doručuje veřejnou vyhláškou tak, že se vyvěsí na úřední desce správního orgánu, který oznámení doručuje, tj. na úřední desce Městského úřadu Studénka. Oznámení se též zveřejní způsobem umožňujícím dálkový přístup.

Evidenční číslo dokumentu: 43/11

Vyvěšeno dne: 19. 7. 2011

Sňato dne: 19. 8. 2011

a současně zveřejněno na elektronické desce Městského úřadu Studénka

OBECNÍ ÚŘAD
742 60 PETŘVALD
okres Nový Jičín

Razítko úřadu, který potvrzuje vyvěšení a sejmutí oznámení

Za správnost: jméno, příjmení, podpis

MILUŠE MALÍKOVÁ



NÁVRH ZADÁNÍ

ZMĚNY Č.9

ÚZEMNÍHO PLÁNU MĚSTA STUDÉNKA

Zpracováno ve spolupráci s určeným zastupitelem v souladu s ustanovením § 47 odst.1 zákona č. 183/2006 Sb., o územním plánování a stavebním řádu (stavební zákon), ve znění pozdějších předpisů

Pořizovatel:	Městský úřad Studénka – odbor stavebního řádu a územního plánování
Kraj:	Moravskoslezský
Datum:	ČERVENEC 2011

ZÁKLADNÍ ÚDAJE:

Pořízení změny odsouhlaseno: usnesením ZMS č.85/04/11 ze dne 02.06.2011.

Řešené území: pozemky parc. č. 1019/2 (ostatní plocha, o výměře 203 m²), část parc. č. 1020/1 (trvalý travní porost, o výměře části cca 330 m²) a část parc. č. 1020/3 (trvalý travní porost, o výměře části cca 1 150 m²) vše v katastrálním území Butovice.

Řešené pozemky o celkové výměře cca 1683 m² jsou v současné době územním plánem vymezeny jako součást plochy sídelní zeleně, v zastavěném území města.

Jedná se o změnu využití části plochy sídelní zeleně v zastavěném území města k ploše určené k zástavbě pro individuální bydlení.

OBSAH ZADÁNÍ:

- a) Požadavky vyplývající z politiky územního rozvoje, územně plánovací dokumentace vydané krajem, popřípadě z dalších širších územních vztahů
- b) Požadavky vyplývající z územně analytických podkladů
- c) Požadavky na rozvoj území obce
- d) Požadavky na plošné a prostorové uspořádání území (urbanistickou koncepci a koncepci uspořádání krajiny)
- e) Požadavky na řešení veřejné infrastruktury
- f) Požadavky na ochranu a rozvoj hodnot území
- g) Požadavky na veřejně prospěšné stavby, veřejně prospěšná opatření a asanace
- h) Další požadavky vyplývající ze zvláštních předpisů (například požadavky na ochranu veřejného zdraví, civilní ochrany, obrany a bezpečnosti státu, ochrany ložisek nerostných surovin, geologické stavby území, ochrany před povodněmi a jinými rizikovými přírodními jevy)
- i) Požadavky a pokyny pro řešení hlavních střetů zájmů a problémů v území
- j) Požadavky na vymezení zastavitelných ploch a ploch přestavby s ohledem na obnovu a rozvoj sídelní struktury a polohu obce v rozvojové oblasti nebo rozvojové ose
- k) Požadavky na vymezení ploch a koridorů, ve kterých bude uloženo prověření změn jejich využití územní studií
- l) Požadavky na vymezení ploch a koridorů, pro které budou podmínky pro rozhodování o změnách jejich využití stanoveny regulačním plánem
- m) Požadavky na vyhodnocení vlivů územního plánu na udržitelný rozvoj území, pokud dotčený orgán ve svém stanovisku k návrhu zadání uplatnil požadavek na zpracování vyhodnocení z hlediska vlivů na životní prostředí nebo pokud nevyloučil významný vliv na evropsky významnou lokalitu či ptačí oblast
- n) Případný požadavek na zpracování konceptu, včetně požadavků na zpracování variant
- o) Požadavky na uspořádání obsahu konceptu a návrhu územního plánu a na uspořádání obsahu jejich odůvodnění s ohledem na charakter území a problémy k řešení včetně měřítek výkresů a počtu vyhotovení

A) POŽADAVKY VYPLÝVAJÍCÍ Z POLITIKY ÚZEMNÍHO ROZVOJE, ÚZEMNĚ PLÁNOVACÍ DOKUMENTACE VYDANÉ KRAJEM, POPŘÍPADĚ Z DALŠÍCH ŠIRŠÍCH ÚZEMNÍCH VZTAHŮ,

1. Při zpracování změny č.9 Územního plánu města Studénka respektovat Politiku územního rozvoje ČR, schválenou usnesením vlády č.929 ze dne 20.7.2009. Respektovat republikové priority územního plánování pro zajištění udržitelného rozvoje území a zařazení města Studénka do Rozvojové oblasti Ostrava – OB2. Z Politiky územního rozvoje ČR 2008 vyplývají požadavky, které pro území města Studénka upřesňují vydané Zásady územního rozvoje Moravskoslezského kraje (dále v textu ZÚR MSK). Jde zejména o akceptaci významných koridorů pro vysokorychlostní železnici, vedení plynovodu VVTL a vodní cestu D-O-L.
2. Ze ZÚR MSK vydaných Zastupitelstvem Moravskoslezského kraje dne 22. 2. 2010 usnesením č. 16/1426 vyplývají mimo jiné tyto požadavky na akceptaci:
 - 2.1. koridoru PZ2 pro stavbu VVTL plynovodu DN 700, PN63 Příbor (Libhošť) – Děhylov. Šířka koridoru se stanovuje 400m.
 - 2.2. koridoru DZ11 pro rekonstrukci a zkapacitnění železniční tratě č. 325 Studénka – Sedlnice. Šířka koridoru je stanovena 200 m.
 - 2.3. koridoru územní rezervy D507 pro vysokorychlostní trať (VRT) Bělotín-Ostrava. Šířka koridoru se stanovuje 100 m od osy železniční trati na obě strany.
 - 2.4. koridoru územní rezervy D517 pro zabezpečení zájmů státu, vyplývajících z mezinárodních závazků,
 - 2.5. nadregionálního biocentra 92 Oderská niva a regionálních biokoridorů RBK 644, 593, 598.
 - 2.6. průchodu cyklotrasy nadmístního významu Odra - Morava – Dunaj,
 - 2.7. průchodu evropského turistické koridoru Greenways (Krakow–Wien-trasa II).Výše uvedené požadavky změna č.9 neovlivní.
3. Při zpracování změny územního plánu budou zohledněny koncepční rozvojové materiály Moravskoslezského kraje v rozsahu přiměřeném podrobnosti a měřítku zpracování změny územního plánu :
 - 3.1. Koncepce rozvoje dopravní infrastruktury Moravskoslezského kraje, schválená Zastupitelstvem Moravskoslezského kraje 10. 6. 2004;
 - 3.2. Plán rozvoje vodovodů a kanalizací Moravskoslezského kraje, schválený Zastupitelstvem Moravskoslezského kraje dne 30. 9. 2004;
 - 3.3. Koncepce strategie ochrany přírody a krajiny Moravskoslezského kraje, schválená Zastupitelstvem Moravskoslezského kraje dne 23.6.2005;
 - 3.4. Územní energetická koncepce Moravskoslezského kraje, vydaná opatřením Krajského úřadu Moravskoslezského kraje č.j. : ŽPZ/7727/04/ze dne 24. 8. 2004;
 - 3.5. Plán odpadového hospodářství Moravskoslezského kraje, schválený Zastupitelstvem Moravskoslezského kraje dne 30. 9. 2004;
 - 3.6. Koncepční rozvojový dokument pro plánování v oblasti vod na území Moravskoslezského kraje v přechodném období do roku 2010;
 - 3.7. Plán oblasti povodí Odry 2010-2015 ;
 - 3.8. Program snižování emisí a imisí znečišťujících látek do ovzduší Moravskoslezského kraje, vyhlášený nařízením Moravskoslezského kraje č. 1/2004.

B) POŽADAVKY NA ŘEŠENÍ VYPLÝVAJÍCÍ Z ÚZEMNĚ ANALYTICKÝCH PODKLADŮ,

1. Z Územně analytických podkladů pro správní obvod ORP Bílovec (dále v textu ÚAP) pro řešení změny ÚP nevyplývají zásadní požadavky s dopadem na problematiku řešenou změnou územního plánu.

C) POŽADAVKY NA ROZVOJ ÚZEMÍ OBCE

1. Změnou územního plánu se nemění význam a funkce obce ve struktuře osídlení z hlediska širších vztahů.
2. Požadavky na změnu ve struktuře ploch vyplývají ze schválených požadavků na provedení změny:
 - 2.1. navrhnout změnu využití části plochy sídelní zeleně na plochu určenou k zástavbě pro individuální bydlení,
 - 2.2. řešené území dotčené změnou č.9 (celkem cca 1700 m²) se předběžně vymezuje parc. č. 1019/2, částí parc. č. 1020/1 a částí parc. č. 1020/3 vše v katastrálním území Butovice.
3. Při návrhu změny věnovat pozornost:
 - 3.1. koordinaci a zachování stávajících a navrhovaných sítí dopravní a technické infrastruktury,
 - 3.2. koordinaci návrhových ploch s limity.
4. Při tvorbě změny územního plánu zohlednit zejména:
 - 4.1. územně analytické podklady pro SO ORP Bílovec,
 - 4.2. platný územní plán obce.

D) POŽADAVKY NA PLOŠNÉ A PROSTOROVÉ USPOŘÁDÁNÍ ÚZEMÍ (URBANISTICKOU KONCEPCI A KONCEPCI USPOŘÁDÁNÍ KRAJINY),

1. Změna nemá vliv na zásady uspořádání území.
2. Změnou územního plánu se nemění urbanistická koncepce. Plocha je v zastavěném území.
3. Řešenou plochu začlenit do stávající zóny do individuální bydlení, která na řešenou plochu ze tří stran bezprostředně navazuje.

E) POŽADAVKY NA ŘEŠENÍ VEŘEJNÉ INFRASTRUKTURY,

1. Požadavky na řešení dopravní infrastruktury:
 - 1.1. Silniční doprava:
 - 1.1.1. akceptovat návrhy místních komunikací z platného územního plánu.
 - 1.2. Ostatní části dopravního řešení: bez požadavků.
2. Požadavky na řešení technické infrastruktury:
 - 2.1. Vodní hospodářství:
 - 2.1.1. Zásobování vodou:
 - 2.1.1.1. respektovat koncepci zásobování pitnou vodou dle územního plánu;
 - 2.1.2. Vodní plochy a toky: bez požadavků.
 - 2.1.3. Čištění odpadních vod:
 - 2.1.3.1. respektovat koncepci odvádění a likvidace odpadních vod dle územního plánu.
 - 2.2. Zásobování území elektrickou energií:
 - 2.2.1. respektovat koncepci zásobování elektrickou energií dle územního plánu.

- 2.3. Zásobování území zemním plynem:
 - 2.3.1. respektovat koncepci zásobování území zemním plynem dle územního plánu.
- 2.4. Zásobování území teplem:
 - 2.4.1. bez požadavku.
- 2.5. Telekomunikace:
 - 2.5.1. bez požadavku.
- 3. Požadavky na řešení občanského vybavení a veřejných prostranství:
 - 3.1.1. bez požadavku.
 - 3.2. V oblasti nakládání s odpady:
 - 3.2.1. bude respektován stávající systém nakládání s odpady v souladu s koncepcí likvidace tuhých komunálních odpadů (TKO) z plánu odpadového hospodářství.

F) POŽADAVKY NA OCHRANU A ROZVOJ HODNOT ÚZEMÍ

- 1. Součástí odůvodnění změny územního plánu bude vyhodnocení předpokládaných důsledků navrhovaného řešení na zemědělský půdní fond vyvolaných změnou územního plánu.
- 2. Kulturní hodnoty nebudou změnami dotčeny.

G) POŽADAVKY NA VEŘEJNĚ PROSPĚŠNÉ STAVBY, VEŘEJNĚ PROSPĚŠNÁ OPATŘENÍ A ASANACE,

- 1. Nejsou žádné požadavky na vymezení veřejně prospěšných staveb, veřejně prospěšných opatření a asanací, pro které lze práva k pozemkům a stavbám vyvlastnit nebo případně uplatnit předkupní právo.

H) DALŠÍ POŽADAVKY VYPLÝVAJÍCÍ ZE ZVLÁŠTNÍCH PRÁVNÍCH PŘEDPISŮ (NAPŘÍKLAD POŽADAVKY NA OCHRANU VEŘEJNÉHO ZDRAVÍ, CIVILNÍ OCHRANY, OBRANY A BEZPEČNOSTI STÁTU, OCHRANY LOŽISEK NEROSTNÝCH SUROVIN, GEOLOGICKÉ STAVBY ÚZEMÍ, OCHRANY PŘED POVODNĚMI A JINÝMI RIZIKOVÝMI PŘÍRODNÍMI JEVY),

- 1. Požadavky na ochranu veřejného zdraví:
 - 1.1. změna v uspořádání ploch nebude mít vliv na základní principy vedoucí k ochraně zdraví obyvatel.
- 2. Požadavky na civilní ochranu, obranu a bezpečnost státu:
 - 2.1. nestanovují se nové požadavky.
- 3. Požadavky na ochranu ložisek nerostných surovin, geologické stavby území:
 - 3.1. nestanovují se nové požadavky.
- 4. Požadavky na ochranu před povodněmi a jinými rizikovými přírodními jevy:
 - 4.1. nestanovují se nové požadavky.

I) POŽADAVKY A POKYNY PRO ŘEŠENÍ HLAVNÍCH STŘETŮ ZÁJMŮ A PROBLÉMŮ V ÚZEMÍ,

- 1. Při zpracování změny územního plánu věnovat pozornost řešení těmto střetům zájmů a problémům v území:
 - 1.1. nestanovují se konkrétní požadavky.

J) POŽADAVKY NA VYMEZENÍ ZASTAVITELNÝCH PLOCH A PLOCH PŘESTAVBY S OHLEDEM NA OBNOVU A ROZVOJ SÍDELNÍ STRUKTURY A POLOHU OBCE V ROZVOJOVÉ OBLASTI NEBO ROZVOJOVÉ OSE,

1. Území města Studénka je v ZÚR MSK zařazeno do rozvojové oblasti republikového významu OB2 Ostrava.
 - 1.1. požadované řešení nevyžaduje zpřesnění vymezení ploch a koridorů dopravní a technické infrastruktury nadmístního významu, územních rezerv ani vymezení skladebných částí ÚSES,
 - 1.2. požadované řešení nevyžaduje zpřesnění stávajících ani nových rozvojových ploch.

K) POŽADAVKY NA VYMEZENÍ PLOCH A KORIDORŮ, VE KTERÝCH BUDE ULOŽENO PROVĚŘENÍ ZMĚN JEJICH VYUŽITÍ ÚZEMNÍ STUDIÍ,

1. Prověření prováděné změny územními studiemi se nepožaduje.

L) POŽADAVKY NA VYMEZENÍ PLOCH A KORIDORŮ, PRO KTERÉ BUDOU PODMÍNKY PRO ROZHODOVÁNÍ O ZMĚNÁCH JEJICH VYUŽITÍ STANOVENY REGULAČNÍM PLÁNEM,

1. Vzhledem k velikosti a charakteru prováděné změny se nepředpokládá vymezení ploch a koridorů, pro něž budou podmínky pro rozhodování o změnách jejich využití stanoveny regulačním plánem.

M) POŽADAVKY NA VYHODNOCENÍ VLIVŮ ÚZEMNÍHO PLÁNU NA UDRŽITELNÝ ROZVOJ ÚZEMÍ, POKUD DOTČENÝ ORGÁN VE SVÉM STANOVISKU K NÁVRHU ZADÁNÍ UPLATNIL POŽADAVEK NA ZPRACOVÁNÍ VYHODNOCENÍ Z HLEDISKA VLIVŮ NA ŽIVOTNÍ PROSTŘEDÍ NEBO POKUD NEVYLOUČIL VÝZNAMNÝ VLIV NA EVROPSKY VÝZNAMNOU LOKALITU ČI PTAČÍ OBLAST,

1. Negativní vlivy změny č.9 na životní prostředí a plochy NATURA 2000 se vzhledem k významu, velikosti a poloze plochy řešené změnou č.9 (nachází se v zastavěném území) nepředpokládají.
2. Jiné požadavky na posouzení nejsou známy.

N) PŘÍPADNÝ POŽADAVEK NA ZPRACOVÁNÍ KONCEPTU, VČETNĚ POŽADAVKŮ NA ZPRACOVÁNÍ VARIANT,

1. Vzhledem k charakteru a rozsahu prováděných změn a bodu m) návrhu zadání se nepředpokládá zpracování konceptu a variant řešení.

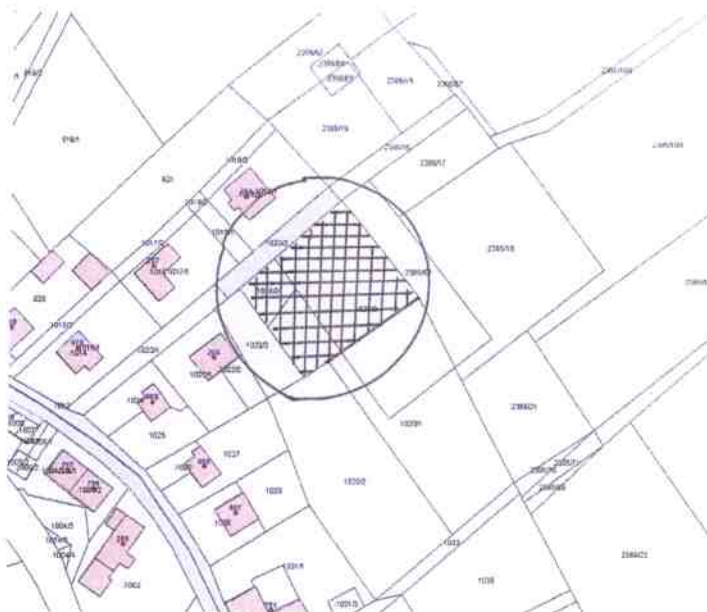
**O) POŽADAVKY NA USPOŘÁDÁNÍ OBSAHU KONCEPTU A
NÁVRHU ÚZEMNÍHO PLÁNU A NA USPOŘÁDÁNÍ OBSAHU JEJICH
ODŮVODNĚNÍ S OHLEDEM NA CHARAKTER ÚZEMÍ A PROBLÉMY
K ŘEŠENÍ VČETNĚ MĚŘÍTEK VÝKRESŮ A POČTU VYHOTOVENÍ,**

1. Způsob provedení změny územního plánu č.9 bude přiměřeně odpovídat požadavkům stanovených vyhláškou č. 500/2006 Sb., o územně analytických podkladech, územně plánovací dokumentaci a způsobu evidence územně plánovací činnosti.
2. Nebude zpracován koncept.
3. Prováděné změny v textové a grafické části územního plánu budou respektovat členění, pojmy a zobrazení jevů dle platného územního plánu.
4. V souladu s přílohou č. 7 k vyhlášce č. 500/2006 Sb. o územně analytických podkladech, územně plánovací dokumentaci a způsobu evidence územně plánovací činnosti bude změna členěna na část výrokovou (návrh řešení) a odůvodnění a to jak v textové, tak i grafické části.
5. Změny budou zpracovány v měřítkách hlavních výkresů územního plánu.
6. Výkres „Zájmové území 1:25000“ nebude předmětem změny.
7. Změny budou provedeny ve všech výkresech dotčených změnou.
8. Forma zpracování změny :
 - 8.1. změny v textové části budou provedeny tak, aby bylo zřejmé, které části původního textu se mění;
 - 8.2. změny v grafické části budou provedeny na průsvitce, která bude společně s originální mapou zkopírována na barevné kopírce. Změny budou provedeny pouze na těch mapových sekcích, v nichž se budou vyskytovat změny. Změny budou svázané v sešitu formátu A3;
9. Počty vyhotovení:
 - 9.1. návrh – ve 2 vyhotoveních;
 - 9.2. návrh po vyhodnocení námitek vyplývajících z veřejného projednání (čistopis návrhu) ve 4 vyhotoveních a 1 x v digitální formě na nosiči dat (CD-R) ve formátu s příponou *.pdf.
10. Zásady pro zobrazování ploch a inženýrských sítí:
 - 10.1. rekonstrukce a opravy technicky nevyhovujících sítí nebudou předmětem řešení změny ÚP;
 - 10.2. zobrazovány budou pouze jevy zobrazitelné v použitém měřítku grafické části;
 - 10.3. názvy zařízení technické infrastruktury, profily, označení materiálu nebude uváděno ve vydávané části dokumentace.

Situace širšího území



Situace – katastrální mapa



Situace – výkres zónace

